

LIETUVOS GYVENTOJŲ NUOMONĖS TYRIMAS APIE SUBALANSUOTĄ STATYBĄ

VU Tarptautinio verslo mokyklos magistrantas Marius Eigminas rašydamas baigiamąjį darbą tema „Subalansuotos statybos perspektyva Lietuvoje“ atliko tyrimą, kuriuo išsiaiškinta Lietuvos gyventojų nuomonė apie subalansuotą statybą, akcentuojant ekologiškus gyvenamosios paskirties pastatus.

TYRIMO METODIKA

Lietuvos gyventojų tyrimo metodika paremta teorine subalansuotos statybos problemos analize. Atliekant tyrimą siekiama sužinoti ir išanalizuoti Lietuvos gyventojų nuomonę apie subalansuotą statybą, akcentuojant ekologiškus gyvenamosios paskirties pastatus. Atliekamas tyrimas leis sužinoti kaip Lietuvos gyventojai vertina subalansuotą statybą įvairiais aspektais: aplinkosauginiu, ekonominiu, socialiniu, techniniu ir teisiniu. Apklaustųjų imtis – atsitiktinė Lietuvos gyventojų dalis. Problemos nustatymas: nėra žinoma, kaip Lietuvos gyventojai vertina subalansuotą statybą, akcentuojant ekologiškus gyvenamuosius pastatus.

Pagrindinis tyrimo įrankis – anoniminė anketa, kurią analizuojant buvo gauta reikiama informacija. Tyrimui sudaryta anketa – anoniminė. Anketa sudaro dvi pagrindinės dalys: Pirmoje dalyje (1-19 klausimai) pateikiami klausimai, kurių atsakymais remiantis galima sužinoti respondento nuomonę apie subalansuotą statybą, akcentuojant gyvenamosios paskirties pastatus.

Antroje dalyje (20-25 klausimai) pateikiami demografiniai duomenys.

Anketa buvo patalpinta internete, kurią respondentai galėjo užpildyti nuo 2008 m. gegužės 20 m. iki 2008 m. gegužės 26 interneto puslapyje <http://www.write.lt/apklausa/>. Anketos nuoroda buvo išsiuntinėtos elektroniniu paštu.

Pirmieji 19 klausimų vertinami pavieniui ir nustatoma koreliacija su demografiniais klausimais, t.y. su 20-25 klausimais. Klausimas koreliuojamas su tuo demografiniu veiksniumi, kur yra didžiausia paklaida nuo bendrų respondentų atsakymų, jei paklaida neviršija 5 %, tai klausimas nėra siejamas su demografiniu veiksniumi.

RESPONDENTŲ APBUDINIMAS

Tyrimo respondentai – atsitiktinė Lietuvos gyventojų dalis. Anketos buvo išsiuntinėtos nuo 5000 iki 6000 respondentų. Į anketą atsakė 615 respondentų, tačiau 66 anketos pripažintos

netinkamomis, nes respondentai atsakinėjo anketą neskaitydami teiginių. Vertinamos tik 549 anketos.

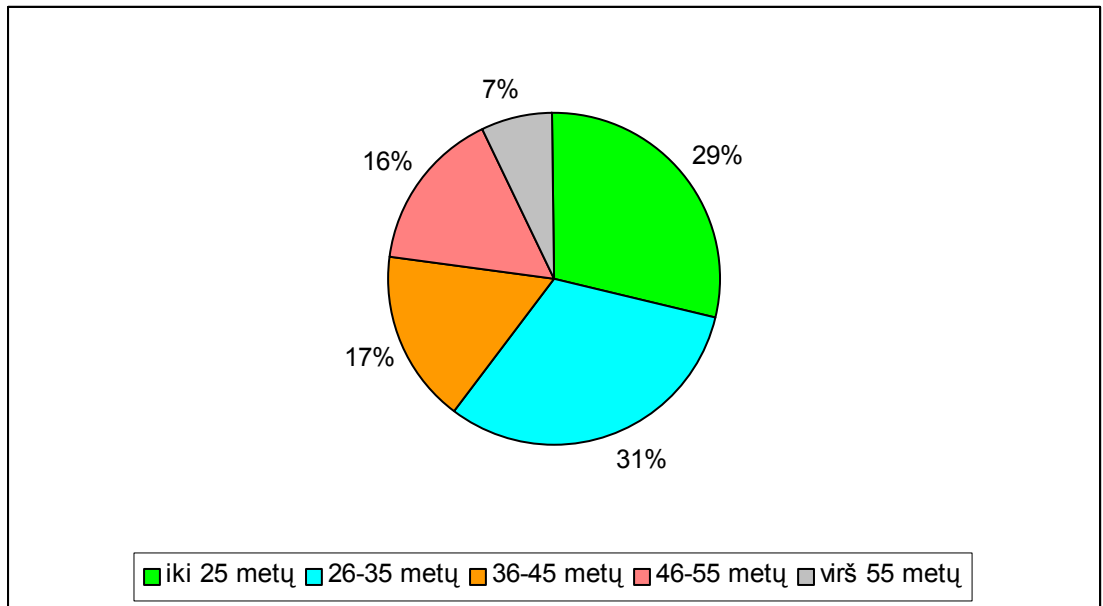
Nagrinėjami respondentų demografiniai duomenys: amžius, lytis, gyvenamoji vieta, išsilavinimas, šeimos dydis bei gaunamos pajamos. Apklausoje dalyvavo 302 (55 %) moterys ir 247 (45 %) vyrai. Pagal gyvenamąją vietą daugiausia respondentų – 43 % buvo iš Vilniaus apskrities, iš Kauno – 19 %, o iš kitų mažiau (1 lentelė).

1 lentelė

Respondentų pasiskirstymas pagal gyvenamąją vietą

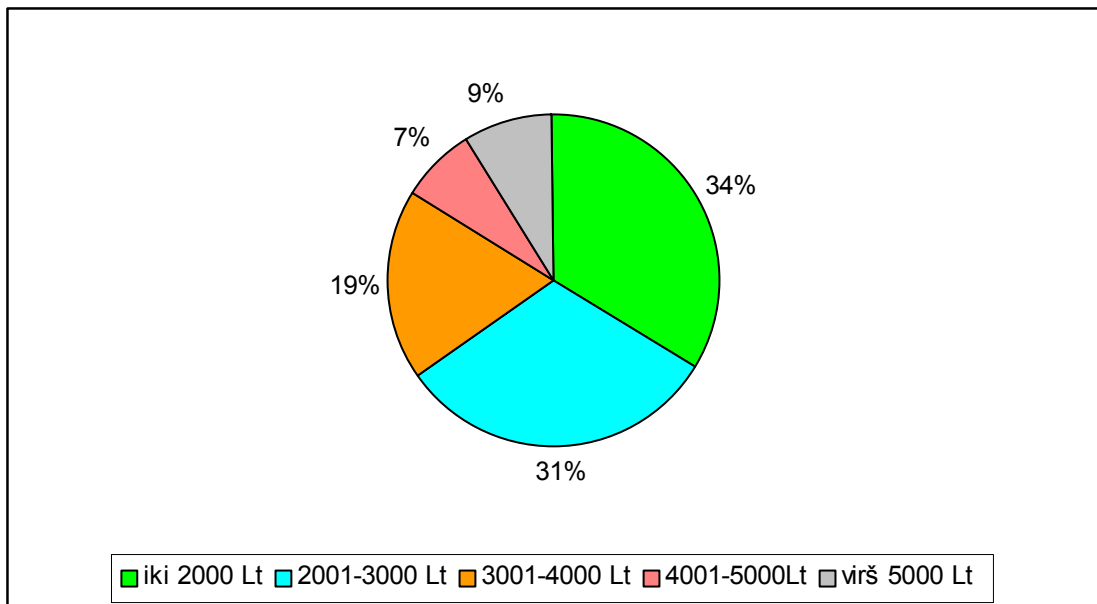
Nr.	Apskritis	Respondentai pagal apskritis, vnt.	Lyginat su visa Lietuva %	Apskričių centrai	Respondentai pagal apskričių centrus, vnt	Lyginat su visų apskrities centru, %
1.	Vilniaus	237	43	Vilnius	200	84
2.	Kauno	103	19	Kaunas	64	62
3.	Klaipėdos	44	8	Klaipėda	20	45
4.	Šiaulių	34	6	Šiauliai	15	44
5.	Panevėžio	21	4	Panevėžys	6	29
6.	Alytaus	29	5	Alytus	17	59
7.	Marijampolės	23	4	Marijampolė	13	57
8.	Utenos	35	6	Utena	11	31
9.	Telšių	20	4	Telšiai	15	75
10.	Tauragės	3	1	Tauragė	0	0

Didžiąją respondentų dalį sudarė – 78 % turintys aukštąjį išsilavinimą žmonės, 10 %, – aukštesnįjį, 9% – vidurinį 3 % profesinį. Respondentų pasiskirstymas pagal amžiaus grupes 31 % – 26–35 metų, 29 % – iki 25 metų, 17 % – 36–45 metų, 16 % – 46–55 metų ir 7 % – vyresni nei 55 metų (1 pav.).



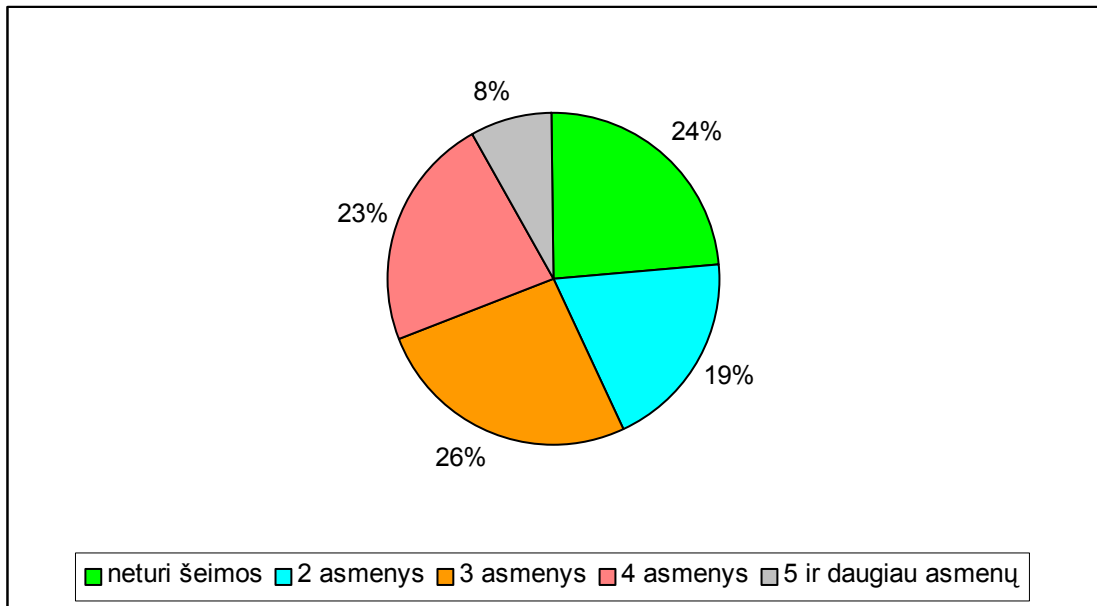
1 pav. Respondentų pasiskirstymas pagal amžių

Tiriant respondentų bendrą mėnesinį gaunamą neto (gaunamą „į rankas“) darbo užmokestį, išaiškėjo, kad 34 % respondentų uždirba iki 2000 Lt., 31 % – 2001–3000 Lt, 19 % – 3001–4000 Lt, 7 % – 4001–5000 Lt, 9 % - daugiau kaip 5000 Lt (2 pav.).



2 pav. Respondentų pasiskirstymas pagal gaunamas pajamas

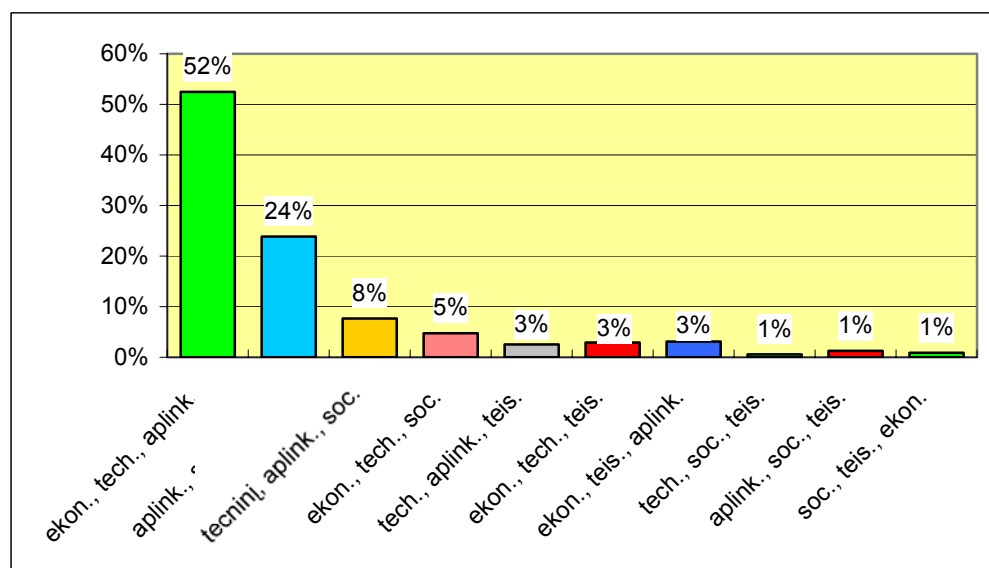
Tiriant respondentų šeimos sudėtį, išaiškėjo, kad 24 % respondentų neturi šeimos, 19 % respondentų šeimą sudaro 2 asmenys, 26 % – 3 asmenys, 23 % – 4 asmenys, 8 % – 5 ir daugiau asmenų (3 pav.).



3 pav. Respondentų pasiskirstymas pagal šeimos sudėtį

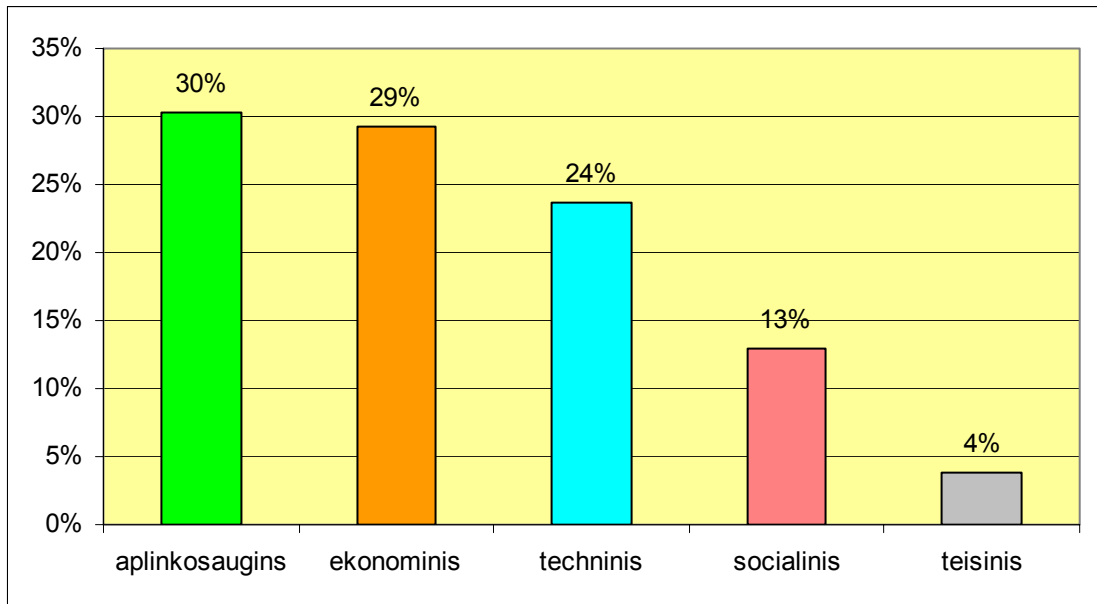
TIRYMO REZULTATŲ APIBŪDINIMAS

68 % apklaustų vyrų ir moterų nėra girdėję sąvokos “subalansuota statyba”. Subalansuota statyba reiškia, kad darnios plėtros principai (aplinkosauga, socialinė bei ekonominė plėtra) taikomi visam statybos ciklui nuo žaliavų išgavimo ir sodrinimo, taip pat pastato planavimui, projektavimui, statymui, infrastruktūrų tiesimui iki jų sugriovimo ir atliekų tvarkymo. Šito holistinio proceso tikslas – atstatyti ir palaikyti harmoniją tarp natūralios ir užstatytos aplinkos. Pagal darnią plėtrą statyba apima tris aspektus, t. y. aplinkosauginį, ekonominį ir socialinį, ir taip pat mano 24 %. Didžioji dalis – 52 % (4 pav.) mano, kad subalansuota statyba apima ekonominį, techninį ir aplinkosauginį aspektą .



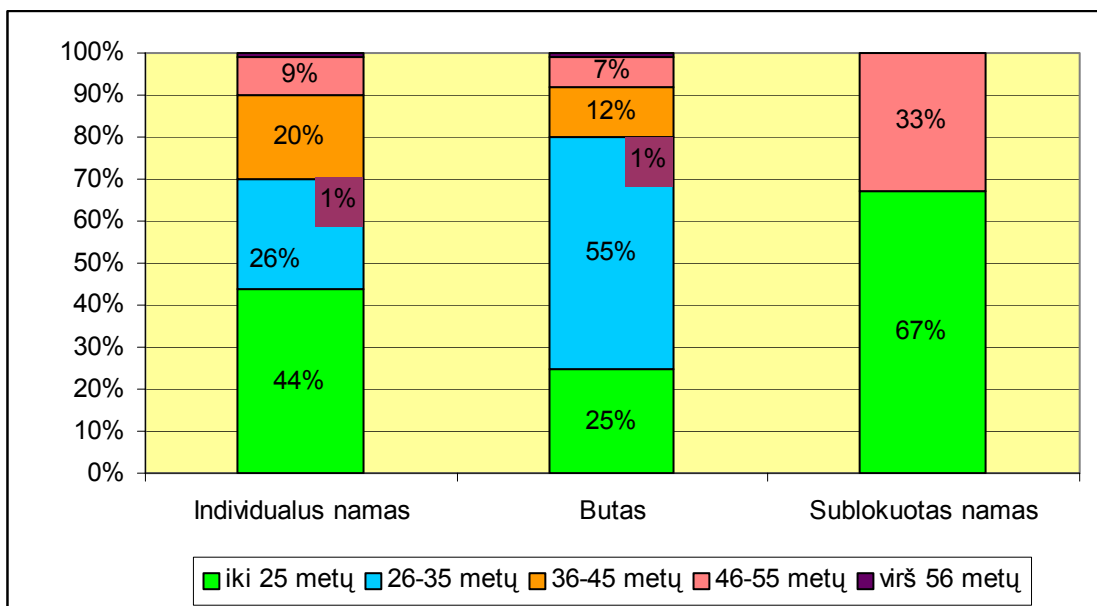
4 pav. Aspektai apimantis subalansuotą statybą

Lietuviams svarbiausi subalansuotos statybos aspektai yra aplinkosauginis – 30 %, ekonominis – 29 %, techninis – 24 %, kiek mažiau svarbūs socialinis – 13 %, teisinis – 4 % (5 pav.).



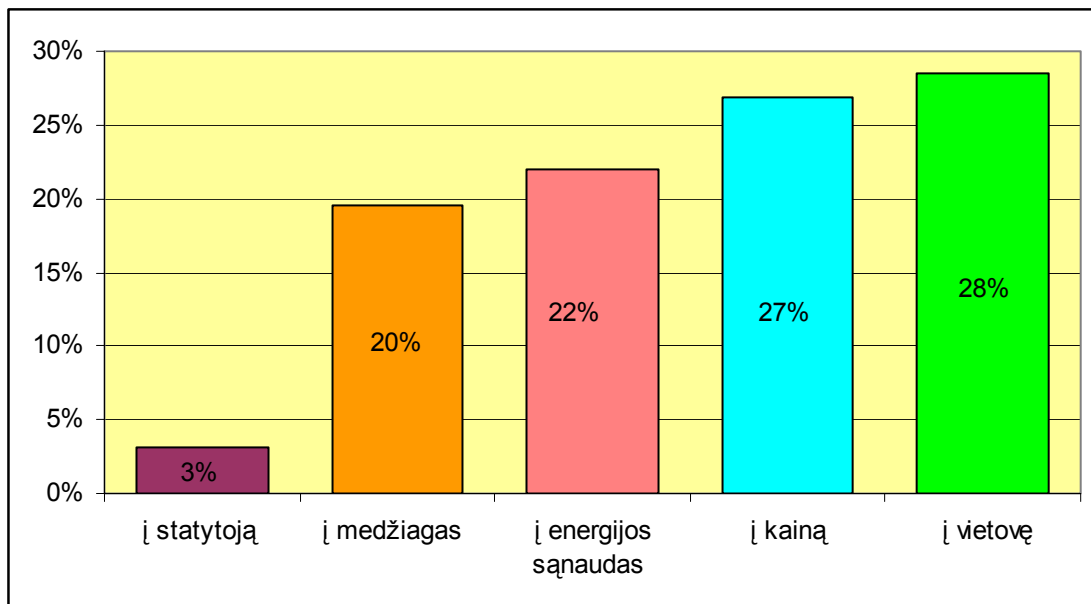
5 pav. Subalansuotos statybos aspektai pagal svarbumą

Per ateinančius 2 metus 47 % ketina keisti arba įsigyti naują būstą. 19 % ketina įsigyti butą, 27 % – individualų namą ir tik 1 % sublokuotą namą (6 pav.).



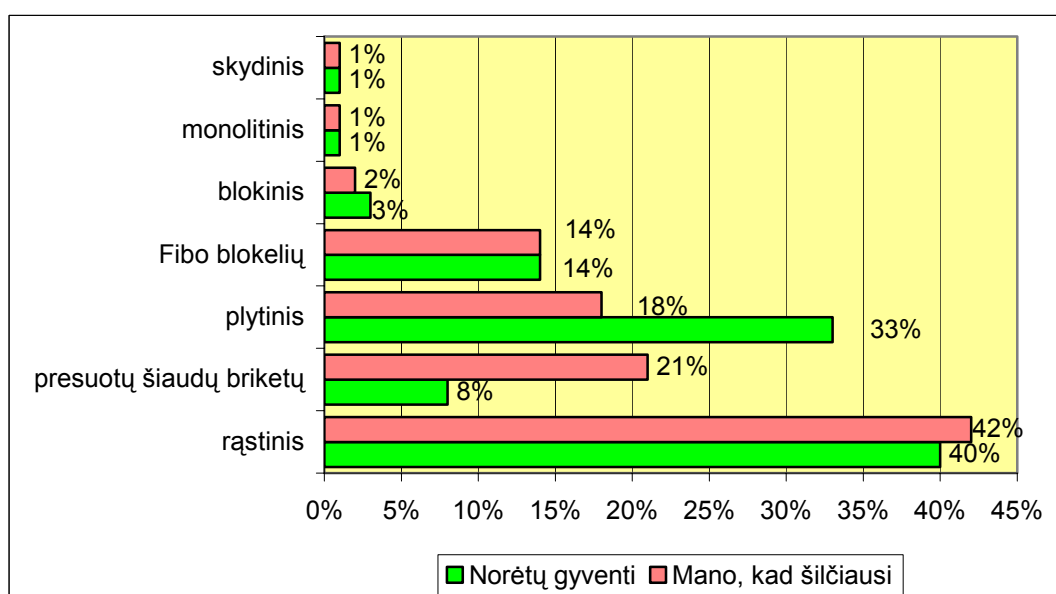
6 pav. Įsigyjamų būstų tipai

Įsigyjant būstą daugiausiai dėmesys kreipiamas į du veiksnius, t. y. į vietovę – 28 %, kainą – 27 % (7 pav.). Mažiau kreipiamas dėmesys į energijos sąnaudas – 22 % ir medžiagas iš kurių pastatytas gyvenamasis būstas – 20 %. Mažiausiai dėmesio – 3 % kreipama į firmą, kuri stato būstą



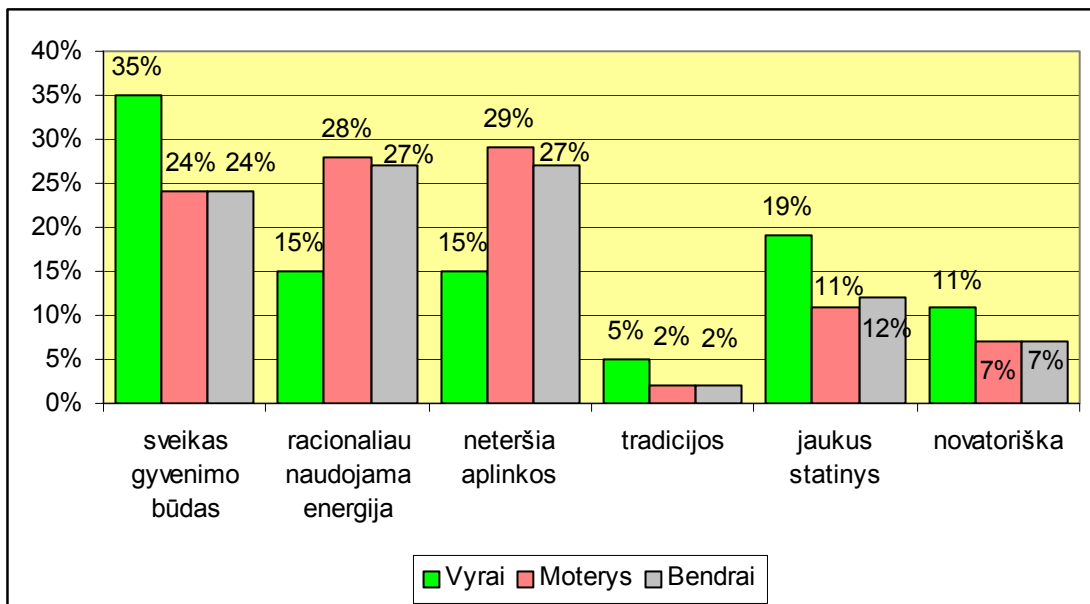
7 pav. Būsto įsigijimo kriterijai

40 % Lietuvos gyventojų norėtų gyventi rąstiniame, 33 % – plytiniame, 14 % – Fibro blokelių, 8 % – presuotų šiaudų ryšulių name. Patys nepopuliariausi yra blokiniai, skydiniai ir monolitiniai (8 pav.). Bet paklausti “Koks namas, Jūsų, manymu yra šilčiausias?”, tai 42 % mano, kad šilčiausias yra rąstinis (medinis), 21 % - presuotų šiaudų briketų, 18 % – plytiniai, 14 % – Fibro blokelių, 2 % – blokiniai ir po 1 % – skydiniai ir monolitiniai.



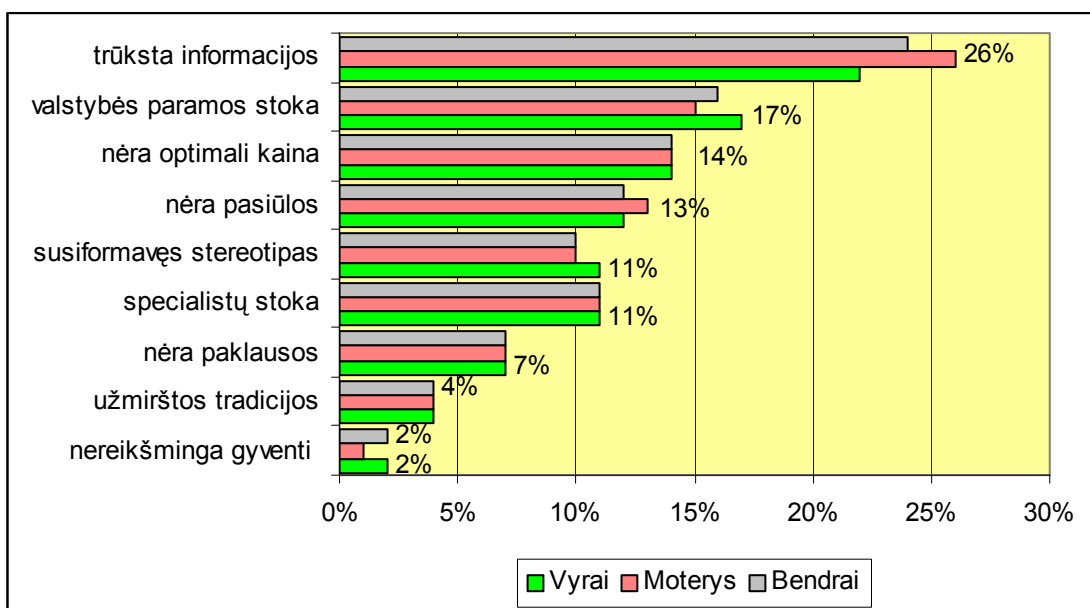
8 pav. Nuomonės apie namus iš skirtingų žaliavų

Lietuvos vyrai mano, kad svarbiausi ekologiško namo privalumas – sveikas gyvenimo būdas (38 %), o moterys mano, kad svarbiausias privalumas – neteršia aplinkos (29%) ir racionaliau naudojami energijos resursai (28%) (9 pav.).



9 pav. Ekologiškos statybos privalumai

Lietuvos gyventojai mano, kad pagrindinė ekologiškų statybų problema (24 %) – informacijos trūkumas. Tam pritaria ir moterys – 26 %. O vyrai mano, kad pagrindinė priemonė yra valstybės paramos trūkumas (17%)(10 pav.).

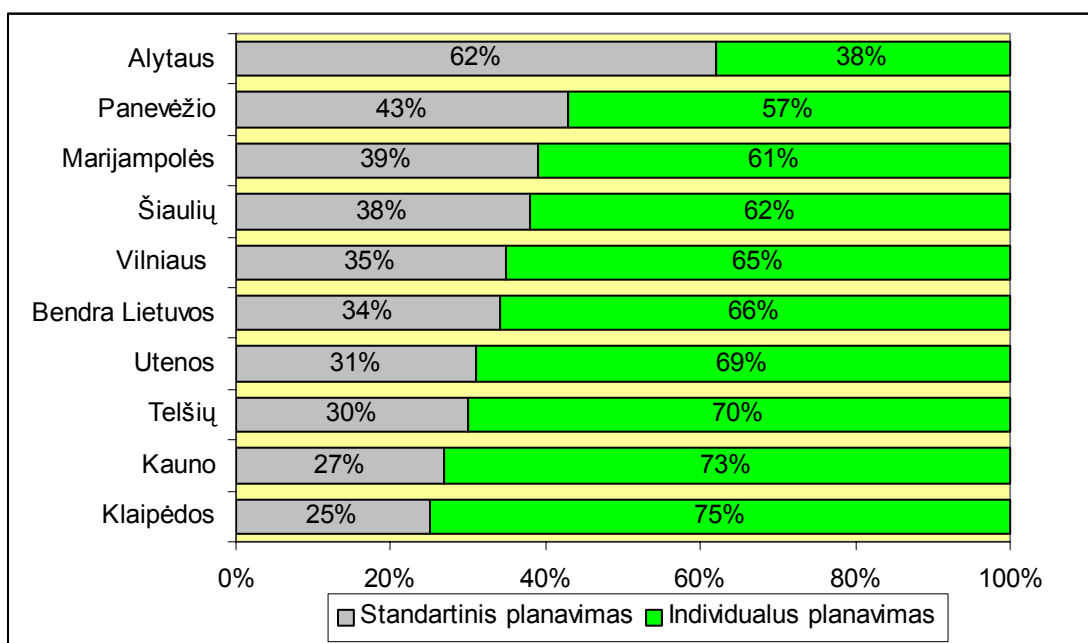


10 pav. Ekologiškos statybos problemos

Į klausimą: “Ar įsigytumėte ekologišką būstą, jei paskola būtų išduodama palankesnėmis sąlygomis?” 87 % Lietuvos gyventojams, tai lemtų jų apsisprendimą pasirinkti ekologišką būstą, o 13 % gyventojų šis veiksnys nebūtų lemiamas įsigyjant ekologišką būstą.

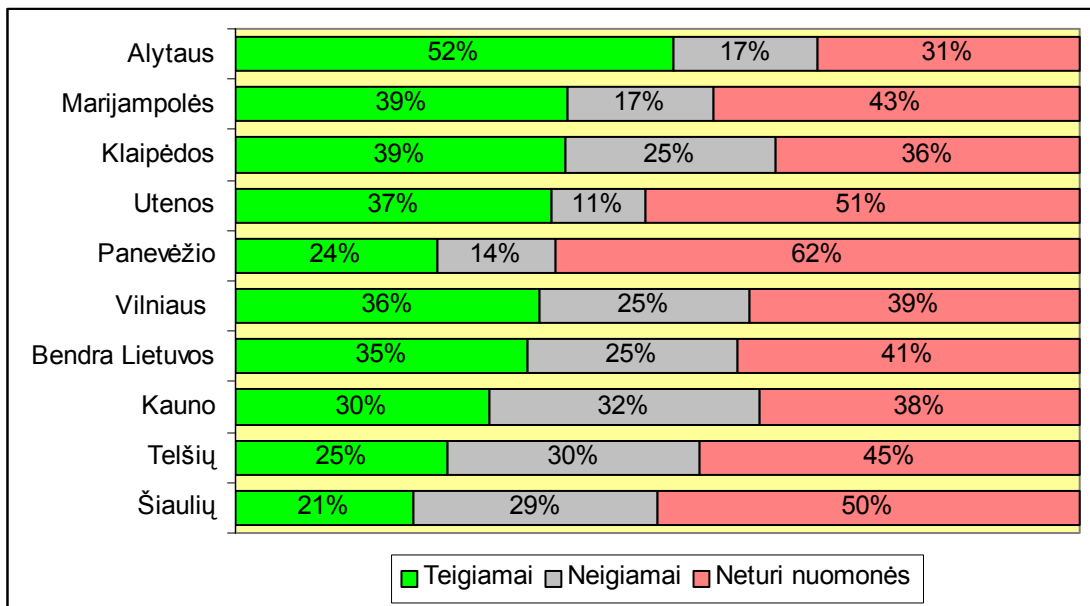
Į klausimą: “Ar įsigytumėte ekologišką būstą brangiau žinant, kad 30-50% sumažėtų šildymo išlaidos?” 89 % Lietuvos gyventojams, tai lemtų jų apsisprendimą pasirinkti ekologišką būstą, o 11 % gyventojų šis veiksnys nebūtų lemiamas įsigyjant ekologišką būstą.

Didžioji Lietuvos gyventojų (66 %) rinktųsi būstą pagal individualų planavimą, nors tektų mokėti ir daugiau. Likusieji gyventojai (34 %) rinktųsi standartinio planavimo būstą, jei jis būtų pigesnis (11 pav.). Alytaus apskrities net 62 % gyventojų rinktųsi standartinio planavimo būstą.



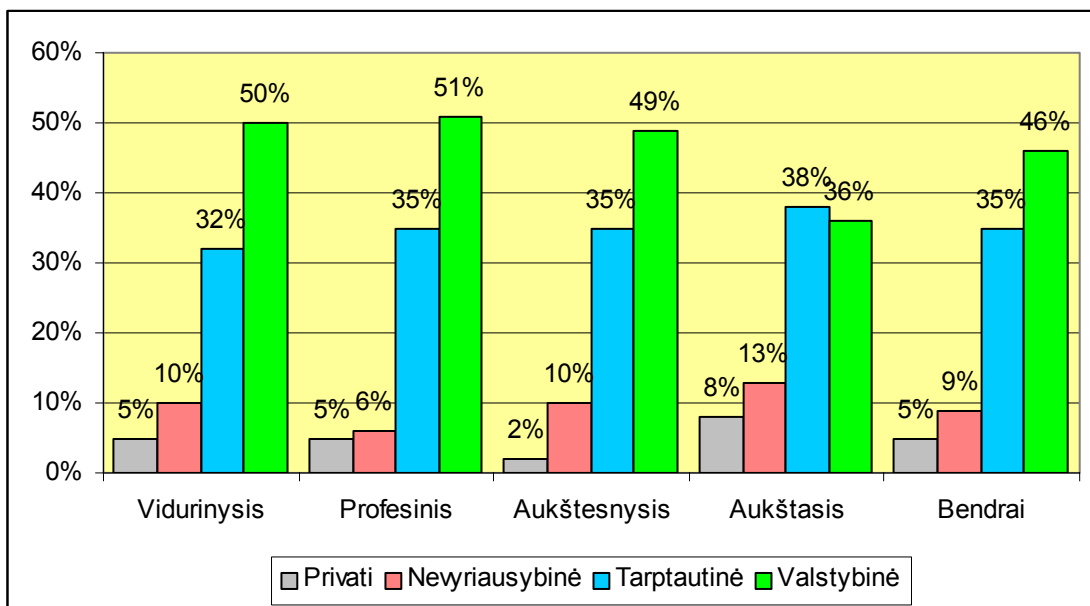
11 pav. Būsto planavimas

Trečdalis Lietuvos gyventojų (35 %) surenkamus namus vertina teigiamai, ketvirtadalis (25 %) – neigiamai, o 39 % – neturi nuomonės (12 pav.). Tačiau skirtingose apskrityse šie rodikliai skiriasi. Pvz. Alytaus apskrities net 52 % gyventojų teigiamai vertina surenkamus namus, tačiau tik penktadalis (21 %) Šiaulių apskrities gyventojų teigiamai vertina surenkamus namus.



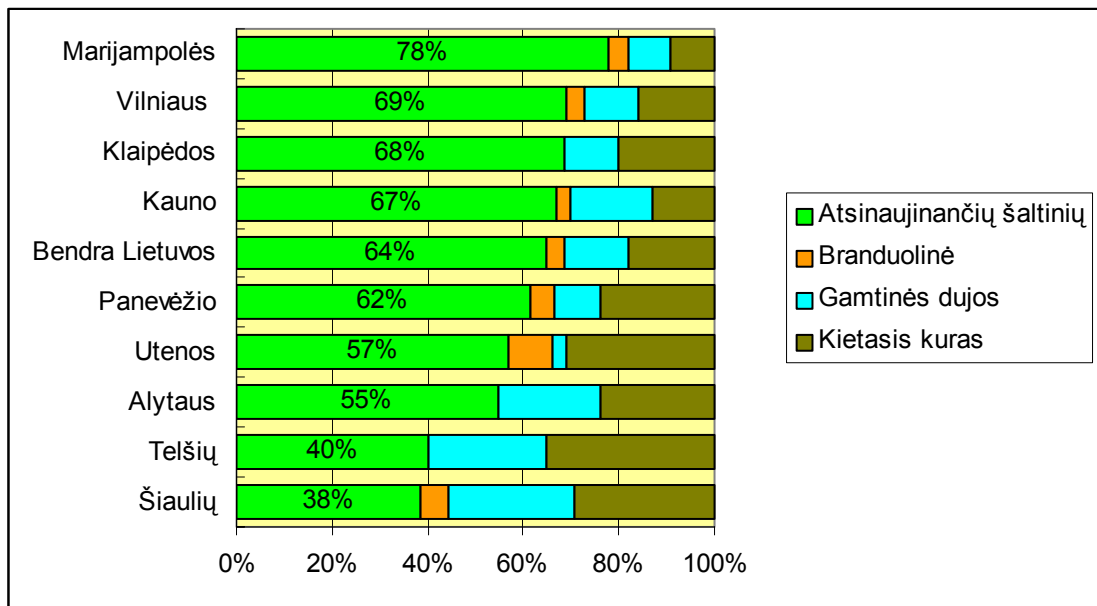
12 pav. Lietuvos gyventojų nuomonė apie surenkamus namus

96 % Lietuvos gyventojų mano, kad statybinės medžiagos turi būti sertifikuojamos ir 47 % mano, kad tai turėtų daryti valstybinė institucija, 35 % – tarptautinė organizacija, 9 % – nevyriausybinė organizacija, 5 % – privati organizacija ir 4 % – neturi nuomonės, kad iš vis neturi būti sertifikuojamos statybinės medžiagos (13 pav.).



13 pav. Sertifikavimo institucijos

64 % Lietuvos gyventojų dalis pirmenybę teikia (teiktų) atsinaujinančių šaltinių energijai. 18% Lietuvos gyventojų pirmenybę teiktų kietajam kurui, 13 % – gamtinėms dujoms, o 4 % – branduoliniam kurui (14 pav.).



14 pav. Energijos šaltiniai

34 % Lietuvos gyventojų dalis pirmenybę teikia (teiktu) geoterminiai, o 28 % – saulės, 17 % – vėjo, 14 % – vandens ir 8 % – biomasės energijai. Geoterminę ir saulės energiją gali įsisavinti ir individualių namų energetinė sistema (2 lentelė).

2 lentelė

Atsinaujinantys energijos šaltiniai
procentais

	Apskritis	Biomasės	Vandens	Geoterminė	Saulės	Vėjo
1	Alytaus	31	28	21	17	3
2	Kauno	5	16	39	23	17
3	Klaipėdos	7	11	34	27	20
4	Marijampolės	0	9	39	26	26
5	Panevėžio	10	10	29	33	19
6	Šiaulių	12	9	15	41	24
7	Telšių	0	20	25	40	15
8	Utenos	9	14	26	31	20
9	Vilniaus	7	13	38	27	15
10	Bendra Lietuvos	8	14	34	28	17

Didžioji dalis Lietuvos – 97 % gyventojų atsinaujančių šaltinių energija vertina teigiamai, 1 % – teigiamai ir 7 % – neturi apie tai nuomonės.

IŠVADOS

- 2/3 Lietuvos gyventojų nėra girdėję sąvokos “subalansuota statyba”, o 1/4 Lietuvos gyventojų nežino kokius aspektus apima subalansuotoji statyba tai reiškia, kad valstybinės institucijos įgyvendindamos darnios programos strategiją mažai akcentuoja statybos sektorių.

- Lietuviams svarbiausi subalansuotos statybos aspektai – aplinkosauginis, ekonominis ir techninis, o socialinis yra mažiau svarbus. Mokslininkai taip pat daugiau dėmesio skiria nagrinėti aplinkosauginį ir ekonominį aspektą.

- Įsigyjant būstą Lietuvos gyventojams svarbiausia vietovė, kaina bei energijos sąnaudos. Todėl galima teigti, kad įsigydami būstą mūsų šalies gyventojai daugiausiai dėmesio skiria ekonominiams veiksniams ir socialiniams veiksniams, bet ne aplinkosauginiams (medžiagoms).

- Lietuvos gyventojai labiausiai norėtų gyventi mediniuose namuose, tai yra susiję su tradicijomis. Medis yra vietinė ir ekologiška žaliava, todėl jau nuo seno paplitę mediniai namai.

- Šalies gyventojai mano, kad šilčiausi yra namai pastatyti iš ekologiškų medžiagų, t.y. iš medžio ir presuotų šiaudų briketų, bet pastaruosius rinktųsi mažiau žmonių.

- Pagrindiniai ekologiškos statybos privalumai yra tai, kad statant ir eksploatuojant neteršiama aplinka. Vyrai mano, kad didžiausias privalumas – sveikas gyvenimo būdas. Moterys mano, kad pagrindinis šių namų privalumas – kad jie neteršia aplinkos. Vyrai labiau galvoja apie savo sveikatą, o moterys į ekologišką statybą žiūri globaliau.

- Pagrindinis trūkumas Lietuvoje – informacijos apie ekologišką statybą stoka. Antras trūkumą, įvardintas respondentų – valstybė paramos ekologiško būsto statybai nebuvimas.

- Didžioji dalis gyventojų norėtų įsigyti ekologišką būstą, jeigu paskola būtų išduodama palankesnėmis sąlygomis.

- Taip pat didžioji Lietuvos gyventojų dalis įsigyti ekologišką būstą brangiau, bet žinodami, kad ateityje 30–50 % mažiau sunaudos energijos išteklių. Šis veiksnys labiau skatintų Lietuvos gyventojus įsigyti ekologišką būstą, nei palankesnės sąlygos gaunant paskolą.

- 2/3 Lietuvos gyventojų rinktųsi būstą pagal individualų planavimą, nors reiktų brangiau mokėti.

- Tik trečdalis Lietuvos gyventojų teigiamai vertina surenkamus namus. Ketvirtadalis – neigiamai, o likusieji – neturi nuomonės. Taip greičiausiai yra todėl, kad trūksta informacijos apie juos. Lietuvoje nelabai populiarūs namai, kurie statomi naudojant kubines ar skydų sistemas, nes jie yra standartinio išplanavimo. O 2/3 Lietuvos gyventojų renkasi individualų planavimą.

- Didžioji Lietuvos gyventojų dalis sutinka, kad būtų sertifikuojamos ekologiškos statybinės medžiagos. Beveik pusė Lietuvos gyventojų mano, kad ekologiškų produktų sertifikavimą turėtų atlikti valstybinė institucija, o trečdalis – tarptautinė organizacija.

- Didžioji Lietuvos gyventojų dalis teigiamai vertina atsinaujinančių šaltinių energiją. 2/3 Lietuvos gyventojų teikia (teiktų) pirmenybę atsinaujinančių šaltinių energijai. Trečdalis pirmenybę teikia geoterminei, o ketvirtadalis saulės energijai. Geotermine ir saulės energiją gali įsisavinti ir individualių namų energetinė sistema.

Jeigu turite klausimų, prašome pateikti ekologiska.statyba@yahoo.com